

Corpo Nacional de Escutas - Escutismo Católico Português



# Guia de Campo

12 a 15 de Abril de 2014

**TECOREE 2014**  
**Torneio Nacional de Técnica Escutista**



**Campo Nacional de Actividades Escutistas**  
**Idanha-a-Nova**

## CALENDÁRIO DE PROVAS

Eq.	DOMINGO - 13 Abril 2014												SEGUNDA-FEIRA - 14 Abril 2014														
	10h00 - 12h00						14h00 - 18h00						09h00 - 12h00						14h00 - 18h00								
1	10h00	10h30	11h00	11h30	14h00	14h30	15h00	15h30	16h00	16h30	17h00	17h30	09h00	09h30	10h00	10h30	11h00	11h30	14h00	14h30	15h00	15h30	16h00	16h30	17h00	17h30	
2	A	Z	Y	X	W	V	U	T	S	R	Q	P	O	N	M	L	K	J	I	H	G	F	E	D	C	B	A
3	B	A	Z	Y	X	W	V	U	T	S	R	Q	P	O	N	M	L	K	J	I	H	G	F	E	D	C	B
4	B	A	Z	Y	X	W	V	U	T	S	R	Q	P	O	N	M	L	K	J	I	H	G	F	E	D	C	B
5	C	B	A	Z	Y	X	W	V	U	T	S	R	Q	P	O	N	M	L	K	J	I	H	G	F	E	D	C
6	C	B	A	Z	Y	X	W	V	U	T	S	R	Q	P	O	N	M	L	K	J	I	H	G	F	E	D	C
7	D	C	B	A	Z	Y	X	W	V	U	T	S	R	Q	P	O	N	M	L	K	J	I	H	G	F	E	D
8	D	C	B	A	Z	Y	X	W	V	U	T	S	R	Q	P	O	N	M	L	K	J	I	H	G	F	E	D
9	E	D	C	B	A	Z	Y	X	W	V	U	T	S	R	Q	P	O	N	M	L	K	J	I	H	G	F	E
10	E	D	C	B	A	Z	Y	X	W	V	U	T	S	R	Q	P	O	N	M	L	K	J	I	H	G	F	E
11	F	E	D	C	B	A	Z	Y	X	W	V	U	T	S	R	Q	P	O	N	M	L	K	J	I	H	G	F
12	F	E	D	C	B	A	Z	Y	X	W	V	U	T	S	R	Q	P	O	N	M	L	K	J	I	H	G	F
13	G	F	E	D	C	B	A	Z	Y	X	W	V	U	T	S	R	Q	P	O	N	M	L	K	J	I	H	G
14	G	F	E	D	C	B	A	Z	Y	X	W	V	U	T	S	R	Q	P	O	N	M	L	K	J	I	H	G
15	H	G	F	E	D	C	B	A	Z	Y	X	W	V	U	T	S	R	Q	P	O	N	M	L	K	J	I	H
16	H	G	F	E	D	C	B	A	Z	Y	X	W	V	U	T	S	R	Q	P	O	N	M	L	K	J	I	H
17	I	H	G	F	E	D	C	B	A	Z	Y	X	W	V	U	T	S	R	Q	P	O	N	M	L	K	J	I
18	I	H	G	F	E	D	C	B	A	Z	Y	X	W	V	U	T	S	R	Q	P	O	N	M	L	K	J	I
19	J	I	H	G	F	E	D	C	B	A	Z	Y	X	W	V	U	T	S	R	Q	P	O	N	M	L	K	J
20	J	I	H	G	F	E	D	C	B	A	Z	Y	X	W	V	U	T	S	R	Q	P	O	N	M	L	K	J
21	K	J	I	H	G	F	E	D	C	B	A	Z	Y	X	W	V	U	T	S	R	Q	P	O	N	M	L	K
22	K	J	I	H	G	F	E	D	C	B	A	Z	Y	X	W	V	U	T	S	R	Q	P	O	N	M	L	K
23	L	K	J	I	H	G	F	E	D	C	B	A	Z	Y	X	W	V	U	T	S	R	Q	P	O	N	M	L
24	L	K	J	I	H	G	F	E	D	C	B	A	Z	Y	X	W	V	U	T	S	R	Q	P	O	N	M	L
25	M	L	K	J	I	H	G	F	E	D	C	B	A	Z	Y	X	W	V	U	T	S	R	Q	P	O	N	M
26	M	L	K	J	I	H	G	F	E	D	C	B	A	Z	Y	X	W	V	U	T	S	R	Q	P	O	N	M
27	N	M	L	K	J	I	H	G	F	E	D	C	B	A	Z	Y	X	W	V	U	T	S	R	Q	P	O	N
28	N	M	L	K	J	I	H	G	F	E	D	C	B	A	Z	Y	X	W	V	U	T	S	R	Q	P	O	N
29	O	N	M	L	K	J	I	H	G	F	E	D	C	B	A	Z	Y	X	W	V	U	T	S	R	Q	P	O
30	O	N	M	L	K	J	I	H	G	F	E	D	C	B	A	Z	Y	X	W	V	U	T	S	R	Q	P	O
31	P	O	N	M	L	K	J	I	H	G	F	E	D	C	B	A	Z	Y	X	W	V	U	T	S	R	Q	P
32	P	O	N	M	L	K	J	I	H	G	F	E	D	C	B	A	Z	Y	X	W	V	U	T	S	R	Q	P
33	P	O	N	M	L	K	J	I	H	G	F	E	D	C	B	A	Z	Y	X	W	V	U	T	S	R	Q	P
34	Q	P	O	N	M	L	K	J	I	H	G	F	E	D	C	B	A	Z	Y	X	W	V	U	T	S	R	Q
35	Q	P	O	N	M	L	K	J	I	H	G	F	E	D	C	B	A	Z	Y	X	W	V	U	T	S	R	Q
36	R	Q	P	O	N	M	L	K	J	I	H	G	F	E	D	C	B	A	Z	Y	X	W	V	U	T	S	R
37	R	Q	P	O	N	M	L	K	J	I	H	G	F	E	D	C	B	A	Z	Y	X	W	V	U	T	S	R
38	S	R	Q	P	O	N	M	L	K	J	I	H	G	F	E	D	C	B	A	Z	Y	X	W	V	U	T	S
39	S	R	Q	P	O	N	M	L	K	J	I	H	G	F	E	D	C	B	A	Z	Y	X	W	V	U	T	S
40	T	S	R	Q	P	O	N	M	L	K	J	I	H	G	F	E	D	C	B	A	Z	Y	X	W	V	U	T
41	U	T	S	R	Q	P	O	N	M	L	K	J	I	H	G	F	E	D	C	B	A	Z	Y	X	W	V	U
42	U	T	S	R	Q	P	O	N	M	L	K	J	I	H	G	F	E	D	C	B	A	Z	Y	X	W	V	U
43	V	U	T	S	R	Q	P	O	N	M	L	K	J	I	H	G	F	E	D	C	B	A	Z	Y	X	W	V
44	V	U	T	S	R	Q	P	O	N	M	L	K	J	I	H	G	F	E	D	C	B	A	Z	Y	X	W	V
45	W	V	U	T	S	R	Q	P	O	N	M	L	K	J	I	H	G	F	E	D	C	B	A	Z	Y	X	W
46	W	V	U	T	S	R	Q	P	O	N	M	L	K	J	I	H	G	F	E	D	C	B	A	Z	Y	X	W
47	X	W	V	U	T	S	R	Q	P	O	N	M	L	K	J	I	H	G	F	E	D	C	B	A	Z	Y	X
48	X	W	V	U	T	S	R	Q	P	O	N	M	L	K	J	I	H	G	F	E	D	C	B	A	Z	Y	X
49	Y	X	W	V	U	T	S	R	Q	P	O	N	M	L	K	J	I	H	G	F	E	D	C	B	A	Z	Y
50	Y	X	W	V	U	T	S	R	Q	P	O	N	M	L	K	J	I	H	G	F	E	D	C	B	A	Z	Y
FOLGA	Z	Y	X	W	V	U	T	S	R	Q	P	O	N	M	L	K	J	I	H	G	F	E	D	C	B	A	Z

## HORÁRIO DE CAMPO

### Sábado - 12 Abril

Check-in em Idanha-a-Nova (CM) das 10h às 14h. Jogo de Vila. Chegada a campo. Montagem Campos de Equipa.  
16h00 – Cerimónia de Abertura do Tecoree + Hastear das Bandeiras.  
17h00 – Reunião de Guias.  
18h00 – Reunião de Dirigentes.  
18h30 – Arriar das Bandeiras.  
20h00 – Jantar.  
21h30 – Animação.  
23h30 – Silêncio.

### 2ª feira - 14 Abril

07h30 – Alvorada e higiene.  
07h45 – Abastecimentos.  
08h00 – Pequeno-almoço.  
08h30 – Hastear das Bandeiras.  
09h00 – Bloco de Provas.  
12h00 – Fim do Bloco de Provas.  
11h30 – Abastecimentos.  
12h00 – Almoço.  
14h00 – Bloco de Provas.  
18h00 – Fim do Bloco de Provas.  
18h30 – Arriar das Bandeiras  
18h30 – Abastecimentos.  
19h00 – Jantar  
21h00 – Fogo de Conselho.  
23h30 – Silêncio.

**Nota:** salvo informação em contrário, as **reuniões com Guias e Dirigentes** realizam-se no interior das tendas brancas, perto dos Abastecimentos.

### Domingo - 13 Abril

06h30 – Alvorada e higiene.  
06h45 – Abastecimentos.  
07h00 – Pequeno-almoço.  
07h30 – Hastear das Bandeiras.  
08h00 – Eucaristia + Procissão.  
10h00 – Bloco de Provas.  
12h00 – Fim do Bloco de Provas.  
11h30 – Abastecimentos.  
12h00 – Almoço.  
14h00 – Bloco de Provas.  
18h00 – Fim do Bloco de Provas.  
18h30 – Arriar das Bandeiras.  
18h30 – Abastecimentos.  
19h00 – Prova Cozinha Selvagem  
21h00 – Animação.  
23h30 – Silêncio.



### 3ª feira - 15 Abril

07h30 – Alvorada e higiene.  
07h45 – Abastecimentos.  
08h00 – Pequeno-almoço.  
09h30 – Hastear das Bandeiras.  
10h00 – Cerimónia de Encerramento do Tecoree + Arriar das Bandeiras.  
11h30 – Abastecimentos.  
12h00 – Almoço.

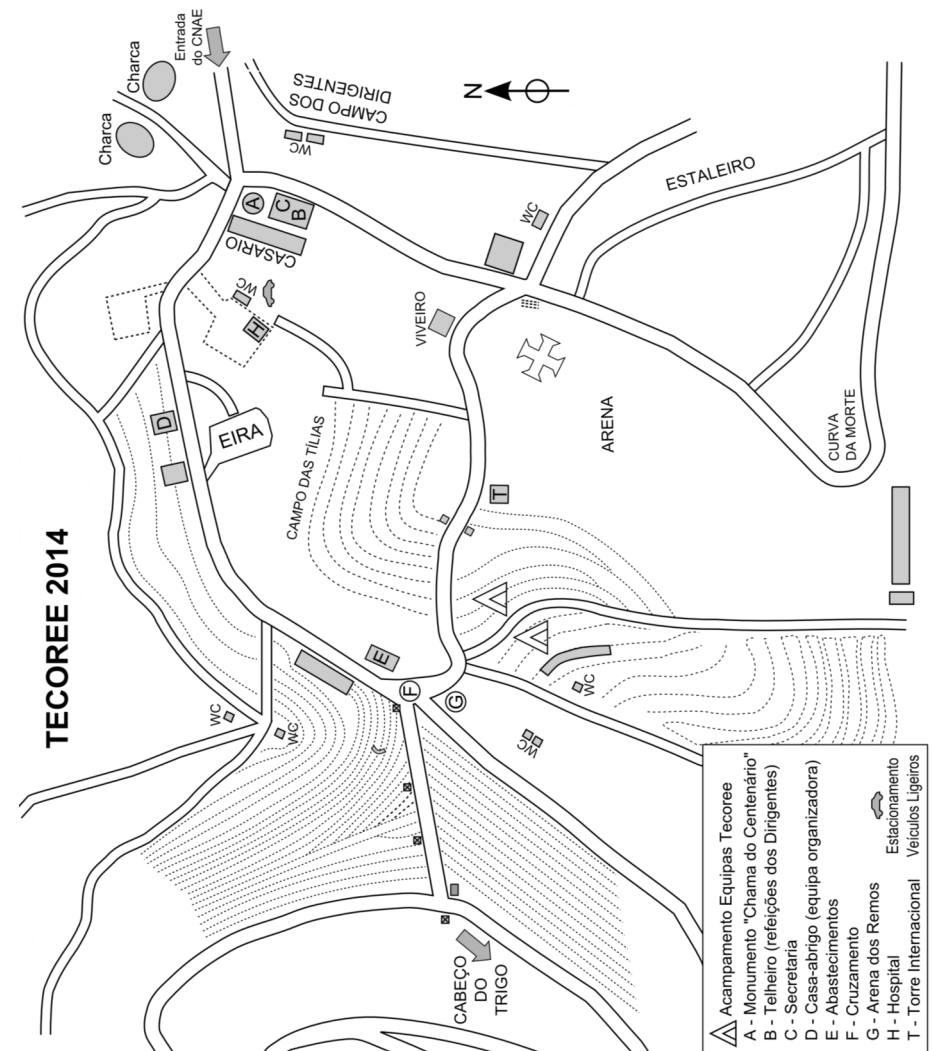
### Elementos nas provas

Em cada prova, só podem participar 5 elementos da equipa. Os restantes elementos, caso existam, não podem envolver-se de forma alguma na realização da prova. No entanto, podem assistir à prova que a equipa está a realizar (e apenas a essa prova). Havendo mais do que 5 elementos numa equipa, podem revezar-se de prova para prova, isto é, os 5 que participam numa prova não têm de ser os mesmos 5 que participam na prova seguinte.



### Uniforme em campo

Devem usar o uniforme oficial (com camisa), nos seguintes momentos:  
(a) Cerimónia de abertura (sábado)  
(b) Eucaristia (domingo)  
(c) Cerimónia de encerramento (terça-feira)  
Sugere-se que os Pioneiros tenham algum cuidado no vestuário durante as actividades, nomeadamente usando o “uniforme de campo” adoptado nos respectivos agrupamentos (ou comunidades).

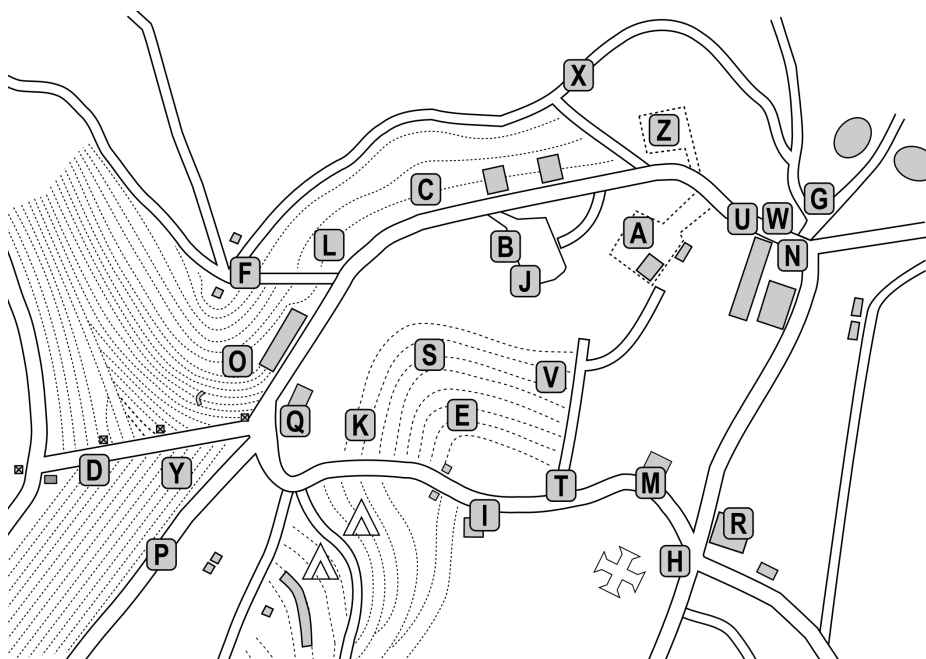


- É expressamente **proibido o uso de telemóveis durante as provas**, podendo originar a anulação da prova em que for detectado o seu uso.
- No final de cada prova, a Equipa deve **deixar arrumado o material usado**, conforme o encontrou, sendo que o não cumprimento desta regra prejudica o bom funcionamento da actividade e dita a anulação da prova.

### Coxim Redondo e Cordão de Apito

Entrega na casa-abrigo da equipa organizadora, até às 21h00 de segunda-feira (antes do Fogo de Conselho). O apito e o respectivo cordão serão devolvidos.

## MAPA DAS PROVAS



A - Cachorro	K - Manetas	U - Centopeia
B - Marcos 1	L - Baloço	V - Estendal
C - Bipé	M - Árvores	W - Enigma
D - Semáforos	N - Alfred Vail	X - Acrobacias
E - Macas TT	O - Cortes e Hematomas	Y - Abrigo
F - Feira das Cordas	P - Mastro	Z - Cegonha
G - Bisonte	Q - Triângulo	CS - Cozinha Selvagem
H - Bandeiras	R - Hammock	FA - Fogueira de Altar
I - Alpino	S - Estrela	CR - Coxim Redondo
J - Marcos 2	T - Azimutes	CA - Cordão de Apito

### Pontualidade

O bom funcionamento do Tecoree depende, em grande parte, da pontualidade de todos, em todos os momentos. Em vez do mau hábito dos "quinze minutos acadêmicos" de tolerância no atraso, convidam-se todos os participantes a marcarem a diferença com "cinco minutos de antecipação".

### Duração das Provas

As provas têm uma duração de **20 minutos**, havendo 10 minutos para as equipes se deslocarem para a prova seguinte. É dado um sinal sonoro a cada meia-hora, para marcar o calendário. Se uma equipe se atrasar, não lhe será dado mais tempo na prova seguinte, ficando prejudicada.

**Hospital de Campo (Enf.<sup>a</sup> Adriana Santos) - 927 518 908 (MEO)**

## PROPOSTAS DE ORAÇÕES PARA AS EQUIPAS

### Sábado (noite)

Eis-nos, mais uma vez, acampados debaixo do céu que criaste.

Reencontrámos amigos, e novos amigos faremos.

Já trocámos sorrisos e abraços, mas muita alegria mais temos ainda para dar.

Estamos ansiosos pelos dias que nos esperam.

Ansiosos pelo inesperado, pelas pessoas que vamos conhecer, pelas dificuldades que enfrentaremos, pelas expectativas que temos e pelas muitas alegrias que sentiremos.

Senhor, ajuda-nos a adormecer com um sorriso nos lábios e a repousar o quanto necessitamos, para que o dia de amanhã seja mais um grande dia.

Ámen.

### Domingo (noite)

Senhor, obrigado pelos bons exemplos que vimos, pelas boas palavras que ouvimos e pelos bons gestos que nos tocaram o coração – são sinais da Tua presença entre nós.

Perdoa-nos os momentos de críspação, em que, por palavras ou gestos, possamos ter magoado um companheiro ou ofendido um adversário.

Protege-nos durante as horas silenciosas desta noite, para que possamos repousar, em paz connosco e com os outros.

Ámen.

### 2a feira (manhã)

Recomeça um novo dia, aqui no campo.

E, com ele, recomeçam os desafios, as dificuldades e os deveres.

Senhor, ajuda-nos a responder aos fracassos com o mesmo sorriso contagiante e os mesmos abraços com que celebramos as vitórias.

Ajuda-nos a manter invencível este nosso espírito de Equipa.

Ajuda-nos a olhar os nossos companheiros de Equipa, olhos nos olhos, como os nossos

melhores amigos nesta jornada, aos quais devemos lealdade, amizade, franqueza e alegria.

Ajuda-nos a nunca esquecermos de cumprimentar os adversários e os desconhecidos com aquele arrebatador sorriso de boa disposição.

Ajuda-nos a seguir a Lei do Escuta como nosso Norte, neste grande jogo que é o Tecoree.

Ámen.

### 2a feira (noite)

Senhor, demos o nosso melhor, nestes dias. Obrigado pela coragem e pela tenacidade com que iluminaste a nossa Equipa.

Aprendemos muito sobre os nossos companheiros e sobre nós próprios.

Obrigado pelas muitas oportunidades de aprendermos e de crescermos.

Terminámos em festa, celebrando como só nós, escuteiros, sabemos fazer.

Obrigado por tão gratos momentos de alegria e comunhão entre irmãos.

O nosso merecido descanso não seria o mesmo sem o conforto da tua protecção divina.

Obrigado.

Ámen.

### 3a feira (manhã)

Obrigado ao sol, ao vento e à chuva, nossos irmãos de tantas aventuras.

Obrigado às plantas e aos animais, sempre presentes ao nosso redor.

Obrigado à terra, que tudo nos dá e que nos acolheu nestes dias.

Obrigado pelos nossos companheiros, que nunca nos faltaram com a sua amizade e os seus sorrisos.

Obrigado pelos amigos que fizemos e pelas saudades que já sentimos.

Obrigado, Senhor, pois tudo isto foi obra Tua.

Ámen.

### Ementas

Sábado - Jantar - Porco no espeto (jantar em conjunto, na Eira)

Domingo - Almoço - Esparguete à Bolonhesa

Domingo - Jantar - Cozinha Selvagem

Segunda-feira - Almoço - Salada Russa Atum

Segunda-feira - Jantar - Arroz de Carne à Pioneiro

Terça-feira - Almoço - Kit de Viagem



## Hospital de Campo

Existe em funcionamento um Hospital de Campo, com uma enfermeira 24 horas por dia, ou presencialmente, ou por contacto telefónico (927 518 908 - MEO), assim que necessário. Sempre que existir motivos para algum Pioneiro recorrer ao Hospital de Campo, deve vir acompanhado pelo Socorrista de Equipa, que deve levar a respectiva mala de primeiros socorros e o contacto do Dirigente responsável para o informarmos das medidas tomadas. Recomendamos que o primeiro socorro seja sempre feito pelo Socorrista de Equipa, que avalia a necessidade de ir ao Hospital de Campo sempre que não tiver o equipamento ou material necessário ao tratamento ou que se julgue inseguro para o procedimento. No Hospital de Campo vai encontrar uma Enfermeira, que não só estará lá para tratar ou encaminhar para o hospital da região mais adequado, como também irá dar ajuda técnica ao Socorrista para que ele possa ter oportunidade para atuar e aprender a melhor técnica ou ganhar confiança no procedimento.

## Prova de Cozinha Selvagem

A prova de cozinha selvagem vai decorrer nos campos de Equipa. A fogueira é feita numa plataforma elevada construída pela Equipa (pode ser logo na montagem do campo, ou quando bem entenderem). A ementa serve de jantar para toda a Equipa e também para um Dirigente (juiz de prova), o qual acompanhará a confeção da refeição. A lenha para a fogueira é fornecida pelo CNAE.

## Ementa da Prova de Cozinha Selvagem

- Prato principal: Cozido (carne e legumes) confecionado em papel de alumínio.
- Sobremesa 1: Maçã assada recheada com chocolate
- Sobremesa 2: Espetada de fruta caramelizada
- Sobremesa 3: Tarte de maçã com passas (numa folha de alumínio, espalha maçãs cortadas às fatias, mistura algumas passas e polvilha com canela; cobre com uma mistura de farinha, açúcar e fermento; por cima, espalha um pouco de manteiga derretida e ovos batidos; fecha a folha de alumínio e coloca nas brasas; a farinha transforma-se em massa quando receber a humidade libertada pelas maçãs, pela manteiga e pelos ovos)

## Mesas e bancos

Quando chegarem ao CNAE, as mesas e bancos disponíveis para os vossos Campos de Equipa, encontram-se na Eira. No entanto, não os devem levar logo, pois serão usados no jantar conjunto (porco no espeto). Depois desta refeição, então, cada equipa levará para o seu campo: uma mesa e dois bancos.

## Madeiras e lenha

Junto à zona de acampamento, serão disponibilizadas varolas para que as Equipas possam fazer construções dentro dos seus campos. Por uma questão de reutilização e poupança, solicitamos que não cortem as varolas e que as usem tal como estão. Será disponibilizada, também, lenha para as fogueiras da prova de Cozinha Selvagem, junto à zona de acampamento. No final do Tecoree, as varolas e a lenha não utilizada, devem ser devolvidas aos locais onde se encontravam.

## Eira

A Eira é um espaço coberto, capaz de albergar todos os participantes. Aqui, terão lugar várias actividades colectivas: cerimónia de abertura (sábado), jantar de sábado, momentos de animação, Eucaristia, e a cerimónia de encerramento.

## EQUIPAS

- 1 - Da Vinci (8 Aguas Santas)
- 2 - Marie Curie (12 Dume)
- 3 - Jacques Cousteau (73 Carnide)
- 4 - Luis Camões (75 Estoril)
- 5 - São João Bosco (79 Prazeres)
- 6 - Gil Vicente (173 Lagos)
- 7 - Salgueiro Maia (198 Chaves)
- 8 - Aureliano Barrigas (212 S. Pedro)
- 9 - Soldado Milhões (295 N. Sra. Conceição)
- 10 - Isaac Newton (320 Évora)
- 11 - Dom Sebastião (382 Cantanhede)
- 12 - Vasco da Gama (403 Rio Mair)
- 13 - Bolivar (467 Charneca Caparica)
- 14 - Charles Darwin (482 Sé)
- 15 - Ts'ai Lun (555 Almada)
- 16 - Galileu - Galilei (583 Vila Nova Barquinha)
- 17 - Einstein (708 Mateus)
- 18 - Bob Marley (826 Fonte de Angeão)
- 19 - Brites de Almeida (1324 Sé - Faro)
- 20 - Einstein (972 Midões)
- 21 - Galileu Galilei (834 Anjos)
- 22 - Indira Gandhi (555 Almada)
- 23 - Isaac Newton (295 N. Sra. Conceição)
- 24 - Fernão Mendes Pinto (75 Estoril)
- 25 - João Garcia (8 Aguas Santas)

## Lavagem de loiça

A zona de abastecimento de água deve servir só e apenas para isso mesmo. Assim, para a lavagem de loiça, cada equipa deve providenciar uma solução dentro do Campo de Equipa. Sugere-se a construção de uma fossa de líquidos e o uso de detergente biodegradável.

- O **consumo de álcool** apenas é permitido aos Dirigentes e Adultos, e no refeitório respectivo.
- O **consumo de tabaco** apenas é permitido em locais específicos para o efeito.
- O **consumo de drogas** é expressamente proibido por lei.
- É proibido circular de **tronco nu**.

## EQUIPAS

- 26 - Yuri (73 Carnide)
- 27 - Martins Luther King (320 Évora)
- 28 - Bob Marley (382 Cantanhede)
- 29 - Cuervo (GS Sant Yago)
- 30 - Neil Armstrong (295 N. Sra. Conceição)
- 31 - Hesíodo (996 Santos-o-Velho)
- 32 - Malala (555 Almada)
- 33 - D. Dinis (879 Póvoa Sto Adrião)
- 34 - Macgyver (938 Milfontes)
- 35 - Gandhi (1101 Veiros)
- 36 - Einstein (1372 Vila Pouca Aguiar)
- 37 - John Lennon (972 Midões)
- 38 - D. Sebastião (1324 Sé - Faro)
- 39 - Einstein (826 Fonte de Angeão)
- 40 - Bear Grylls (482 Sé)
- 41 - Lobo (GS Sant Yago)
- 42 - Luther King (467 Charneca Caparica)
- 43 - Luther King (382 Cantanhede)
- 44 - Nelson Mandela (320 Évora)
- 45 - Pedro Alvares Cabral (295 N. Sra. Conceição)
- 46 - São Gonçalo (173 Lagos)
- 47 - Steve Jobs (116 Seia)
- 48 - Karol Wojtyla (75 Estoril)
- 49 - Yunus (73 Carnide)
- 50 - Fernando Pessoa (8 Aguas Santas)

## Veículos

Na montagem e desmontagem dos Campos de Equipa, podem transitar até ao local do acampamento para descarregar e carregar material. Durante o Tecoree, os veículos ligeiros ficam estacionados nas traseiras do casario, e os veículos pesados ficam estacionados no parque à esquerda do pórtico de entrada principal do CNAE.

## Material para as Provas

Para as provas, cada equipa deverá transportar sempre consigo:

- apito (Guia de Equipa).
- varas de escuteiro (no mínimo, duas).
- bússola (provas orientação).
- papel (ou bloco de apontamentos).
- lápis e/ou caneta.
- canivetes ou facas-de-mato.
- mala de primeiros socorros.
- transferidor (provas orientação).
- régua (provas orientação).
- carta topográfica e escalímetro.